

**МУНИЦИПАЛЬНОЕ БЮДЖЕТНОЕ ОБЩЕОБРАЗОВАТЕЛЬНОЕ УЧРЕЖДЕНИЕ
«СРЕДНЯЯ ОБЩЕОБРАЗОВАТЕЛЬНАЯ ШКОЛА № 18» ГОРОДА ОБНИНСКА**

ПРИНЯТО:
на педагогическом совете
МБОУ «СОШ № 18»
Протокол заседания
методического совета
№ 10-пс от «24» мая 2024 г.



УТВЕРЖДЕНО
Директор МБОУ «СОШ № 18»
И.Н. Марутина /
Приказ № 121-р от «24» мая 2024 г.

**Дополнительная
общеобразовательная общеразвивающая
программа «Человек и его здоровье»**

Возраст учащихся 12 - 16 лет

Срок реализации – 1 год

Базовый уровень – 1 год

Направленность – естественнонаучная

Составитель:
педагог дополнительного образования
Иванова Е.Н.

Обнинск

2024

Оглавление

<u>ПОЯСНИТЕЛЬНАЯ ЗАПИСКА</u>	3
<u>Актуальность программы</u>	3
<u>Новизна программы</u>	3
<u>Педагогическая целесообразность</u>	3
<u>Цели и задачи</u>	4
<u>Сроки реализации программы, возраст обучающихся, режим занятий:</u>	4
<u>Формы организации учебной деятельности:</u>	4
<u>Формы аттестации.</u>	4
<u>Результаты освоения программы</u>	5
<u>УЧЕБНЫЙ ПЛАН</u>	5
<u>СОДЕРЖАНИЕ ПРОГРАММЫ</u>	6
<u>КАЛЕНДАРНЫЙ УЧЕБНЫЙ ГРАФИК</u>	8
<u>УСЛОВИЯ РЕАЛИЗАЦИИ ПРОГРАММЫ</u>	9
<u>Техническое обеспечение программы</u>	9
<u>Методическое обеспечение программы</u>	9
<u>Список литературы для педагога</u>	10
<u>Список литературы для учащихся</u>	12
<u>Интернет-ресурсы</u>	12
<u>Мониторинг результативности</u>	13

ПОЯСНИТЕЛЬНАЯ ЗАПИСКА

Актуальность программы

Здоровье – самая главная ценность каждого человека и всего общества. Здоровье определяет наши возможности к труду и познанию окружающего мира. Актуальность данной программы направлена на формирования понятия «здоровья», как высшей ценности человека.

Социальные исследования подтверждают, что подростки относятся расточительно к своему здоровью, употребляя в пищу несбалансированную еду, имея вредные привычки, не соблюдая режим дня. Все это ведет к негативным последствиям, а именно к возникновению проблем во всех системах органов человека.

Программа предполагает изучение основ медицинских знаний и санитарно-гигиенических требований, выработку практических навыков оказания первой помощи, просвещения в области молодёжных проблем, этики и физиологии, знакомство с профессией медработника.

Новизна программы

Данная программа имеет прикладной характер. В программе содержится материал, который будет полезен учащимся проявляющими интерес в области медицины.

В теоретическом блоке учащиеся изучают анатомию и физиологию человека, факторы которые негативно сказываются на здоровье человека, заболевания появляющиеся у человека по той или иной причине.

В практическом блоке учащиеся начинают формировать навыки оказания первой неотложной помощи при разных физических состояниях человека, изучают анатомию человека на анатомических моделях.

Программа предполагает использование инновационных педагогических технологий, а именно кейс – метод, игровые технологии, ИКТ – технологии.

Программа «Человек и его здоровье» имеет и воспитательный характер, направленный на обеспечение эмоционально-ценностного понимания высокой значимости жизни, ценности знаний о правилах оказания первой медицинской помощи, а также на формирование способности использовать приобретенные знания в практической деятельности.

Педагогическая целесообразность

Программа предполагает развитие у ребенка правильного отношения к своему здоровью и здоровью окружающих, приобретение элементарных практических навыков при оказании само- и взаимопомощи.

Программа модифицированная, основана на дополнительной общеобразовательной общеразвивающей программе «Человек и его здоровье», разработанной ГБУ ДО Калужской области «Областной эколого-биологический центр» педагогом дополнительного образования Скандаровой Н.Б.

Цели и задачи

Цель программы: формирование установки на здоровый образ жизни и первичных медицинских знаний.

Задачи программы:

1. **Образовательные:** углубить компетенции учащихся в области анатомии и физиологии; изучить факторы негативно сказывающиеся на здоровье человека; теоретически изучить распространенные заболевания систем органов человека; начать формирование навыков оказания первой неотложной помощи при разных физических состояниях человека.
2. **Развивающие:** продолжить развивать логическое и критическое мышление учащихся; способность поиска и обработки информации; диалогическую и монологическую устную и письменную речь.
3. **Воспитывающие:** воспитывать у учащихся бережное отношение к своему здоровью и здоровью других; воспитывать чувство ценности жизни.

Сроки реализации программы, возраст обучающихся, режим занятий:

Программа рассчитана на 1 год обучения.

Группа комплектуется из разновозрастных учащихся (от 12 до 16 лет). Группа занимается 1 раз в неделю по 1 часу (45 минут). Численность группы – до 15 человек.

Формы организации учебной деятельности:

В структуре курса используются следующие виды учебных занятий:

- эвристическая лекция,
- практикум,
- лабораторная работа,
- ролевая игра,
- свободная творческая дискуссия,
- публичное выступление.

Программа может быть реализована в следующих формах:

- очной (реализация дополнительных общеобразовательных общеразвивающих программ при непосредственном взаимодействии с учащимися);
- заочной (реализация дополнительных общеобразовательных общеразвивающих программ с применением дистанционных образовательных технологий с некоторыми изменениями).

Формы аттестации.

Текущий контроль: решение ситуационных задач.

Форма промежуточной аттестации: тестирование.

Формой итоговой аттестации: является подготовка и представление каждым участником ментальной карты по определенному вопросу из пройденных тем.

Результаты освоения программы

❖ **Предметные результаты:** знать определение понятия «здоровье», компоненты и концепции здоровья; углубленно ориентироваться в анатомии и физиологии человека; знать составляющие здорового образа жизни; распознавать неотложные состояния, требующие оказания первой помощи и оказывать ее; теоретически изучить распространенные заболевания человека.

❖ **Метапредметные результаты:** умения адекватно использовать речевые средства для дискуссии и аргументации своей позиции, сравнивать разные точки зрения, аргументировать свою точку зрения, отстаивать свою позицию; осуществлять планирование своей познавательной и практической деятельности; организовывать совместную деятельность в группе для решения познавательных и практических задач (определять общие цели, распределять роли, договариваться друг с другом и т.д.); умение контролировать и оценивать учебные действия в соответствии с поставленной задачей и условием её реализации.

❖ **Личностные результаты:** способность выбирать целевые и смысловые установки в своих действиях и поступках по отношению к здоровью своему и окружающих; ответственное отношение к обучению и самообразованию в области биологии; умение давать самооценку своего труда, понимание причин успеха/неуспеха деятельности; реализация установок здорового образа жизни.

УЧЕБНЫЙ ПЛАН

№ п/п	ТЕМА	Кол-во часов			Формы контроля/ аттестации
		Теория	Практика	Общее	
	Валеология	1,5	0,5	2	
1.	Валеология. Факторы влияющие на здоровье человека.	1		1	
2.	Конституция человека. Критерии оценки индивидуального здоровья	0,5	0,5	1	
	Первая помощь	3	4	7	
1.	Комплект необходимых средств для оказания неотложной помощи	0,5	0,5	1	
2.	Первая помощь при кровотечениях.	0,5	0,5	1	
3.	Первая помощь при ушибах, переломах костей и вывихах суставов.	0,5	0,5	1	
4.	Первая помощь при ожогах.	0,5	0,5	1	
5.	Общее охлаждение организма. Обморожение	0,5	0,5	1	

6.	Первая помощь при тепловом и солнечном ударах.	0,5	0,5	1	
7.	Ролевая игра «Бригада скорой помощи».		1	1	Промежуточная аттестация
	Профилактическая медицина	1	1	2	
1.	Гигиена. Дезинфектология. Эпидемиология.	0,5	0,5	1	
2.	Иммунология и вакцинопрофилактика	0,5	0,5	1	
	Клиническая медицина	10	12	22	
1.	Кардиология	0,5	0,5	1	
2.	Анализы крови.	1	1	2	
3.	Пульмонология	1	1	2	
4.	Гастроэнтерология	1	1	2	
5.	Диетология	0,5	0,5	1	
6.	Стоматология	0,5	0,5	1	
7.	Урология и нефрология	0,5	0,5	1	
8.	Офтальмология	0,5	0,5	1	
9.	Отоларингология	0,5	0,5	1	
10.	Эндокринология	0,5	0,5	1	
11.	Неврология	0,5	0,5	1	
12.	Хирургия	1	2	3	
13.	Терапия	1	2	3	
14.	Физиотерапия	1	1	2	
V.	Итоговая аттестация			1	тестирование
	ИТОГО	15,5	17,5	34	

СОДЕРЖАНИЕ ПРОГРАММЫ (34 часа)

1 Валеология

Теория: Валеология как наука; методы валеологии; факторы влияющие на здоровье человека, социально – экономические факторы, политические факторы, условия труда, внешняя среда, генетика, образ жизни; вредные привычки, курение, алкоголизм, распорядок дня и его роль в жизни человека. Конституция человека. Критерии индивидуального здоровья.

Практика: Работа на интерактивном экспонате «Физиологическая мощь человека».

2 Первая помощь

Теория Комплект необходимых средств для оказания неотложной помощи. Клиническая и биологическая смерть. Первая помощь утопающему, при удушении и заваливании землёй, электротравме. Искусственное дыхание и непрямой массаж сердца.

Виды кровотечения. Алгоритм и правила оказания первой помощи.

Ушиб. Вывих. Виды переломов костей по месту перелома, по структуре перелома, по открытости перелома. Алгоритм и правила оказания первой помощи.

Виды ожогов. Причины ожогов. Тяжесть и степени ожогов. Алгоритм и правила оказания первой помощи. Как избежать ожогов.

Доврачебная помощь при общем охлаждении организма. Обморожения.

Солнечный и тепловой удар: признаки, симптомы, первая помощь. Факторы, способствующие тепловому и солнечному ударам. Степени тяжести теплового и солнечного удара.

Практика Искусственное дыхание на тренажере-манекене «Максим». Практические работы с использованием набора «Имитатор ранений и поражений». Оказание первой помощи при закрытом и открытом переломе локтевой кости и берцовой кости (тренинг в парах). Использование лангеток.

3 Профилактическая медицина

Теория: Гигиена. Дезинфектология. Эпидемиология. Иммунология и вакцинопрофилактика. Борьба организма с инфекцией. Иммунитет. Защитные барьеры организма. Л. Пастер и И. И. Мечников. Антигены и антитела. Специфический и неспецифический иммунитет. Клеточный и гуморальный иммунитет. Иммунная система. Роль лимфоцитов в иммунной защите. Фагоцитоз. Воспаление. Инфекционные и паразитарные болезни. Ворота инфекции. Возбудители и переносчики болезни. Бацилло- и вирусносители. Течение инфекционных болезней. Профилактика. Иммунология на службе здоровья: вакцины и лечебные сыворотки. Естественный и искусственный иммунитет. Активный и пассивный иммунитет. Календарь профилактических прививок.

Практика:

Таблица. «Инфекционные болезни»

4 Клиническая медицина

Теория: Кардиология. сердечно – сосудистая система; артерии; вены; капилляры; цикл сердечных сокращений; внешнее строение сердца; внутреннее строение сердца; круги кровообращения; методы обследования ССС; ишемическая болезнь сердца; стенокардия; артериальная гипертензия; гипертоническая болезнь сердца; порок сердца; сердечная недостаточность; аритмии; сердечная астма. Анализы крови.

Пульмонология. носовая полость, носоглотка, гортань, трахея, легкие; дыхательный объем; резервный объем; жизненная емкость легких; остаточный объем; этапы газообмена; томография легких, ультразвуковые (ЭхоКГ и абдоминальное УЗИ), радио-изотопные (сканирование легких), методы функциональной диагностики заболеваний системы внешнего дыхания (спирометрия, спирография, пневмоскопия, пневмотахометрия); бронхит; ХОБЛ; бронхиальная астма; пневмония; плеврит; нагноительные заболевания легких; влияние курения на дыхательную систему.

Урология. Нефрология. Органы мочевыделительной системы их строение и функции; фазы образования мочи; методы обследования почек; пиелонефрит; гломерулонефрит; мочекаменная болезнь.

Гастроэнтерология. Пищеварительная система; органы пищеварительной системы; Функции органов пищеварения; роль печени в пищеварительной системе; методы исследования ЖКТ; гастрит; язвенная болезнь желудка; язвенная болезнь

двенадцатиперстной кишки; цирроз; холецистит; панкреатит. Диетология. Стоматология.

Отоларингология. Слуховой анализатор; наружное ухо, барабанная перепонка, среднее ухо, внутреннее ухо; вестибулярный аппарат;

Офтальмология. Орган зрения; фиброзная оболочка, сосудистая оболочка, сетчатка, глазное дно; сенсоневральная тугоухость; кондуктивная тугоухость; вестибулярный неврит; бактериальный лабиринтит; блефарит; птоз; ячмень; дакриоцистит; конъюнктивит; патологии сетчатки; патологии роговицы.

Эндокринология. Гормоны, железы внутренней секреции.

Неврология. Строение нервной системы. Спинной и головной мозг. Возникновение заболеваний центральной и периферической частей нервной системы, механизмы их развития, симптоматика и возможные способы диагностики, лечения и профилактики заболеваний.

Хирургия. Разновидности, направления и ответвления хирургии. Ортопедия.

Пластическая хирургия.

Терапия. Внутренние болезни, их профилактика и лечение медикаментозным, консервативным способом.

Физиотерапия. Лечебная физкультура, массаж, экспериментальные методы воздействия на организм человека.

Практика: работа с интерактивным пособием «Человек. Строение тела человека»; работа с анатомическими моделями сердца, желудка, гортани, почки, носа, уха, глаза; работа с интерактивным экспонатом «Биоритм»; работа с манометром, решение ситуационных задач.

5 Итоговая аттестация.

КАЛЕНДАРНЫЙ УЧЕБНЫЙ ГРАФИК

№ п/п	Показатель	Значение
1	Неделя в год	34
2	Часов в год	34
3	Часов в неделю	1
4	Промежуточная аттестация	1 раз в год (декабрь)
5	Итоговая аттестация	1 раз в конце года (май)

УСЛОВИЯ РЕАЛИЗАЦИИ ПРОГРАММЫ

Необходимыми условиями реализации программы являются: техническое, методическое обеспечение, доступность необходимой литературы для учащихся.

Техническое обеспечение программы

- компьютер,
- мультимедийный проектор,
- аудиокolonки,
- экран,
- флеш – накопители,
- принтер,
- сканер,
- Компьютерные программы: Microsoft Word, Microsoft Office Excel, Microsoft PowerPoint, Microsoft Office Publisher, Fine Reader, Adobe Photoshop.
- Тренажер – манекен «Максим»,
- Интерактивный экспонат «Физиологическая мощьность человека»,
- Интерактивный экспонат «Биоритм»,
- Интерактивное пособие «Человек. Строение тела человека»,
- Анатомическая модель глаза,
- Анатомическая модель уха,
- Анатомическая модель желудка в разрезе,
- Модель локтевого сустава подвижная,
- Плакат костного-мышечного скелета человека,
- Модель носа в разрезе,
- Модель почки в разрезе,
- Модель сердца (демонстрационная),
- Модель гортани в разрезе,
- Набор «Имитатор ранений и поражений»,
- Тренажер для внутривенных инъекций (рука),
- Тренажер для внутримышечных инъекций,
- Комплект необходимых средств для оказания неотложной помощи,
- Набор лангеток,
- Манометр.

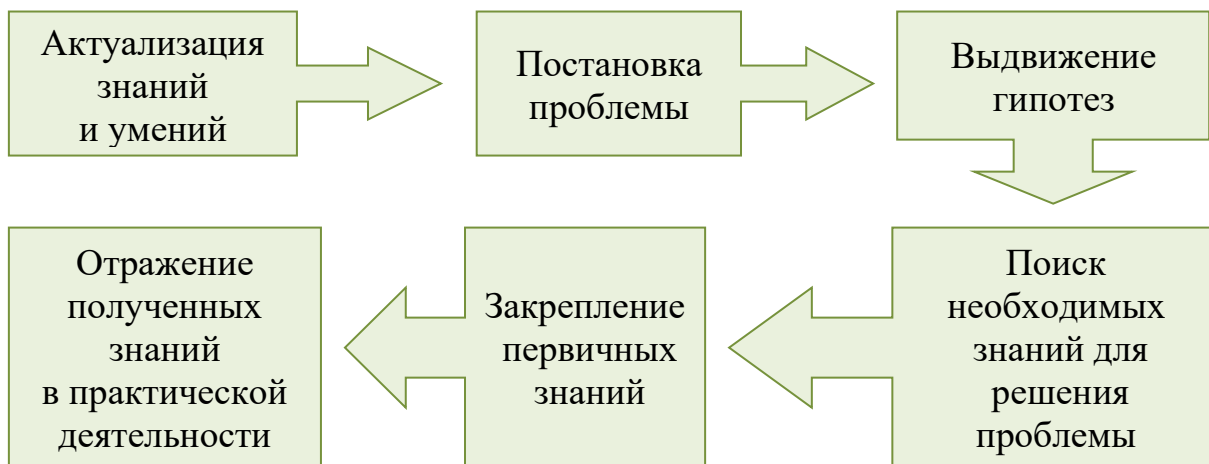
Методическое обеспечение программы

В настоящее время в современной системе образования всё больше востребованы эффективные формы и методы обучения учащихся, которые способствуют развитию у обучающихся мыслительных умений и навыков, возникновению положительной мотивации к получению знаний. Методическими особенностями занятий по данному курсу являются следующие положения:

- ❖ Деятельностный подход;
- ❖ Дифференцированный подход;

❖ Наличие активной практической части.

Целесообразность построить учебно-познавательный процесс по принципу учебной деятельности очевидна, т.к. при этом обеспечивается максимальная умственная и творческая активность обучающихся. Схематически деятельностный подход выглядит так:



Практическая часть данной программы является обязательной, так как содержит все возможные активные методы получения знаний.

Список литературы для педагога

1. Артюнина Г.П., Гончар Н.Т., Игнаткова С.А. Основы медицинских знаний: здоровье, болезнь и образ жизни. Т. 1 – Псков, 2003.
2. Афонькин С.Ю. Клонирование органов// Биология. – 2000. - № 34.– С. 5.
3. Баев А.А. Геном человека// Человек. – 1995. - № 2. - С. 4-13.
4. Брехман И.И. Валеология – наука о здоровье. – М.: ФиС, 1990.
5. Биологический потенциал человека: генетика, адаптивные возможности и конституции/ В кн. В.П. Казначеева, В.П. Петленко, С.В. Петленко «Этюды интегральной медицины и валеологии». – Санкт-Петербург, 1997. – С. 141 – 196.
6. Гребенев А. А. Основы общего ухода за больными: Учебное пособие/А. А. Гребенев, А. А. Шептуллин, А. М. Хохлов. – 2-е изд., перераб. и доп. – М.: Медицина, 1999.
7. Дубровский В. И. Валеология. Здоровый образ жизни. – М.: Флинта, 1999.
8. Елисеев О.М. Справочник по оказанию скорой и неотложной помощи. - СПб.: Изд. ТОО "Лейла", 1996.
9. Казначеев В.П., Петленко В.П., Петленко С.В. Этюды интегральной медицины и валеологии. – СПб. – 1997.

10. Климова В.И. Человек и его здоровье. – М., 1990.
11. Лакоткина Е.А., Черняева Т.В., Харит С.М., Кошечева Ю.В. Вакцинопрофилактика инфекционных заболеваний у детей и взрослых // СПб, Фолиант, 2000.
12. Лисицын Ю.П., Сахно А.В. Здоровье человека – социальная ценность. – М., 1988.
13. Мейелл М. Энциклопедия первой помощи. - СПб.: Диамант, 1995.
14. Новиков Ю.П. Экология, окружающая среда и человек. - М., 1998.
15. Петленко В. П. Давиденко В.Н. Этюды валеологии: здоровье как человеческая ценность. – СПб., 1998.
16. Ротенберг Р. Расти здоровым. Детская энциклопедия здоровья. М.: Физкультура и спорт, 2004.
17. Тель Л.З. Валеология: учение о здоровье, болезни и выздоровлении. - М.: Астрель. – В 3 –х томах. – 2001.

Список литературы для учащихся

1. Антропова М.В. Гигиена детей и подростков. М.: Медицина. 2013.
2. Васильев М. Цветочная фитотерапия. - М.: Издательский дом «Ниола 21-й век», 2006.
3. Ваш семейный доктор. Уникальный домашний справочник. Более 1000 советов и рекомендаций по оказанию первой медицинской помощи в домашних условиях. - М.: Белфакс Медиа, 2001.
4. Гостюшкин А.В. Энциклопедия экстремальных ситуаций. М.: Изд-во «Зеркало». 2016.
5. Мейелл М. Энциклопедия первой помощи. - СПб.: Диамант, 1995.
6. Тель Л.З. Валеология: учение о здоровье, болезни и выздоровлении. - М.: Астрель. – В 3 –х томах. – 2001.
7. Энциклопедия для детей. Том 18. человек. Ч.1. Происхождение и природа человека. Как работает тело. Искусство быть здоровым / Ред. Коллегия: М. Аксенова, Т.Каширина и др. - М.: Аванта +, 2005.

Интернет-ресурсы

1. <http://elibrary.rsl.ru/> - электронная библиотека Российской государственной библиотеки,
2. <http://www.anatomy.tj/> - анатомический атлас человека,
3. <http://anatomia.spb.ru/> - анатомический 3D атлас,
4. <http://anatomus.ru/> - анатомия и физиология человека,
5. <http://anatomyonline.ru/> - анатомический атлас (остеология),
6. <http://fitoterapija.info/> - фитотерапия,
7. <http://vk.com/slipupsru> - интернет-журнал «слипапс»,
8. <http://biomolecula.ru/medicine> - интернет-журнал «биомолекула»,
9. <http://www.biorf.ru/> - научный интернет-журнал «живые системы»,
10. <http://sci-dig.ru/category/medicine/> - научный интернет-журнал «новости науки»,
11. [Сборник тестовых заданий по анатомии человека.pdf - Яндекс.Документы \(yandex.ru\)](#)

Мониторинг результативности

Промежуточная аттестация

1. Как проверяется пульс при бессознательном состоянии пострадавшего и при травмах?
 - **Пульс проверяется на сонной артерии.**
 - Пульс проверяется на запястье.
 - Приложив ухо к груди прослушивается сердцебиение.

2. К первой помощи при травматическом шоке относится:
 - **вызов скорой медицинской помощи, устранение причины вызвавшую боль, остановка кровотечения, проведение иммобилизации конечности.**
 - проведение иммобилизации и транспортировка.
 - транспортировка в травматологическое отделение.
 - остановка кровотечения и перенос пострадавшего на ровную поверхность.

3. Первая помощь при отморожении 1 степени:
 - **переодеть в сухую одежду.**
 - обезболить.
 - наложить мазевую повязку.
 - наложить повязку с фурациллином.

4. Первая помощь при термических ожогах:
 - **устранить причину, наложить асептическую повязку.**
 - устранить причину, наложить мазевую повязку.
 - обработать обожженную поверхность 70% этиловым спиртом.
 - обработать обожженную поверхность 96% этиловым спиртом.

5. Прием «запрокидывание головы + выдвижение нижней челюсти» обеспечивает:
 - **проходимость дыхательных путей.**
 - адекватное кровообращение.
 - устойчивое положение туловища.
 - адекватный уровень артериального давления.

6. Обморок характеризуется:
- **кратковременной потерей сознания.**
 - снижением зрачковых реакций.
 - полным выключением сознания с тотальной утратой восприятия.
7. Первая помощь при отравлении угарным газом:
- **вывести пострадавшего из зоны загазованности, вызвать врача, расстегнуть стесняющую одежду.**
 - вывести пострадавшего из зоны загазованности, ввести сердечные гликозиды.
 - вызвать врача, одеть на пострадавшего противогаз.
 - вызвать газовую службу.
8. При оказании первой помощи при тепловом ударе необходимо:
- **устранить тепловое воздействие, поместить пострадавшего в тень, смочить лицо прохладной водой.**
 - укрыть влажной простыней.
 - нанести крем на тело.
 - дать теплое питье.
9. При носовом кровотечении ребенка необходимо
- **усадить, слегка наклонив голову вниз.**
 - усадить, запрокинув голову назад.
 - уложить на бок.
 - уложить на ровную поверхность с возвышенным головным концом.
10. При оказании первой помощи при ушибе медицинская сестра должна
- **наложить давящую повязку и приложить пузырь со льдом или холодный компресс.**
 - обезболить место ушиба.
 - наложить асептическую повязку.
 - наложить гипсовую повязку.
11. При оказании первой помощи при травме позвоночника необходимо:
- **вызвать бригаду скорой медицинской помощи, оставив больного в том же положении, в котором он был найден.**

- обезболить.
- уложить на спину.
- уложить на левый бок.

12. При наружном венозном кровотечении

- **кровь темно-вишневого цвета, вытекает медленно.**
- кровь алого цвета, бьет струей.
- кровь темно-вишневого цвета, бьет струей.
- кровь алого цвета, вытекает медленно.

Итоговая аттестация

1. Какое из этих утверждений правильное?
- а) Во время болезни человеку нужно усиленно питаться для укрепления иммунитета.
 - б) Иммунная система, как правило, не считает чужеродные тела опасными, если они не имеют белковую структуру.**
 - в) Приобретенный пассивный иммунитет развивается после перенесенного заболевания.

2. Установите соответствие

Иммунитет	Особые белки, специфически связывающиеся с проникающими в организм чужеродными веществами
Антитела	Клетки крови, играющие главную роль в иммунной защите организма
Антигены	Препарат, приготовленный из убитых или ослабленных бактерий и вирусов
Фагоциты, Т- и В-лимфоциты	Комплексная реакция организма, направленная на защиту от болезнетворных микробов, вирусов, инородных тел и веществ
Вакцина	Общее название чужеродных веществ, проникающих в организм
Лечебная сыворотка	Препарат, содержащий готовые антитела, полученный из крови животного, перенесшего заболевание

3. Первую прививку от оспы сделал:

- Э. Дженнер**
- И. И. Мечников
- Л. Пастер
- И. П. Павлов

4. Иммунитет с современной точки зрения, это (выберите один правильный ответ):

- 1) невосприимчивость организма к инфекции
- 2) способность организма бороться со всеми антигенами поступающими извне
- 3) способность организма противостоять всему, что генетически человеку не свойственно
- 4) способность организма уничтожать вирусы, бактерии и другие организмы.

5. К периферическим органам иммунной системы (выберите три правильных ответа):

- 1) миндалины
- 2) красный костный мозг
- 3) лимфатические узлы
- 4) селезенка
- 5) тимус

6. В каком органе иммунной системы образуются Т-лимфоциты (выберите один правильный ответ):

- 1) костный мозг
- 2) миндалины
- 3) лимфоидные узелки
- 4) вилочковая железа
- 5) лимфатические узлы

7. Желтый костный мозг расположен (выберите один правильный ответ):

- 1) ячейки губчатого вещества плоских костей

- 2) ячейки губчатого вещества коротких трубчатых костей
- 3) ячейки губчатого вещества длинных трубчатых костей
- 4) полость диафиза длинных трубчатых костей

8. К клеткам, способным осуществлять фагоцитоз, относятся (выберите один правильный ответ):

- 1) плазмоциты
- 2) макрофаги
- 3) лимфоциты
- 4) эритроциты

9. Наука, изучающая строение человека:

- 1) А - гистология
- 2) Б - анатомия
- 3) В – физиология

10. Отдел головного мозга, который отвечает за координацию движений:

- а) продолговатый мозг;
- б) мозжечок;**
- в) варолиев мост.

11. В каком из органов центральной нервной системы белое вещество находится снаружи серого?

- а) средний мозг;
- б) мозжечок;
- в) спинной мозг.**

12. В каком участке сетчатки находится больше всего колбочек?

- а) конъюнктура;
- б) желтое пятно;**
- в) слепое пятно.

13. Какая сенсорная система находится в полукружных каналах внутреннего уха?

- а) равновесия;**
- б) болевая;
- в) тактильная.

14. Тимус (вилочковая железа) у детей, в отличие от взрослых:

- а) недоразвита;
- б) функционирует полноценно;**
- в) контролирует функциональность других желез внутренней секреции.

15. Какая из желез внутренней секреции имеет форму бабочки?

- а) щитовидная;**
- б) эндокринная часть поджелудочной;
- в) эпифиз.

16. Почему венозная кровь не движется в обратном направлении во время расслабления сердечной мышцы?

- а) вязкость венозной крови больше, чем артериальной;
- б) венозная кровь движется только в нисходящем направлении;
- в) мешают внутренние карманные клапаны.**

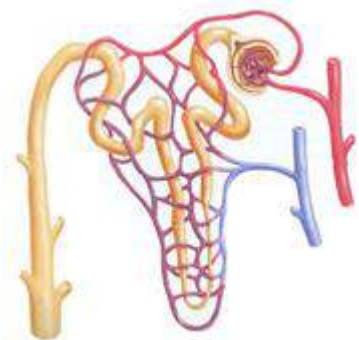
17. Какой сердечный клапан отделяет правое предсердие от правого желудочка?
а) митральный;
б) трикуспидальный;
в) карманный.
18. Какое главное отличие между кровеносной и лимфатической системами?
а) только лимфатическая система выполняет защитную функцию;
б) лимфа, в отличие от крови, движется медленно;
в) только у кровеносной системы есть центральный орган.
19. Красные кровяные тельца образуются в костном мозге. А какой орган можно назвать «кладбищем эритроцитов»?
а) печень;
б) селезенка;
в) почки.
20. Физиологический процесс, во время которого диафрагма растягивается под давлением органов брюшной полости:
а) вдох;
б) выдох;
в) чихание.
21. Укажите причину возникновения звука при участии голосовых складок.
а) вдыхаемый воздух проходит через суженную голосовую щель;
б) выдыхаемый воздух проходит через расширенную голосовую щель;
в) вдыхаемый и выдыхаемый воздух проходит через открытую голосовую щель.
22. Почему левое легкое меньше за правое?
а) оно не меньше, оно просто более объемное;
б) оно выполняет меньше функций, нежели правое;
в) оно «уступило» свое место сердцу.
23. Укажите характеристику плевральной полости:
а) наполнена воздухом;
б) имеет отрицательное давление;
в) находится между тремя листками плевры.
24. Фермент, который расщепляет углеводы в ротовой полости:
а) пепсин;
б) липаза;
в) амилаза.
25. Сколько у взрослого человека есть резцов?
а) 4;
б) 8;
в) 12.
26. Отдел пищеварительного тракта, в котором к перетравливаемым веществам добавляется желчь:
а) желудок;
б) тонкий кишечник;

в) толстый кишечник.

27. Из скольких отделов состоит тонкая кишка?

- а) 2;
- б) 3;**
- в) 4.

28. Какие из этих утверждений касательно изображенного ниже рисунка правильные: I – это нефрон; II – это мочеточник; III – этот орган состоит из коркового и мозгового слоя; IV – этот орган состоит из тельца и канальцев?



- а) I и II;
- б) II и III;
- в) I и IV.**

29. Первичная и вторичная моча отличаются структурой. Укажите вещество, которое в норме содержится только в первичной моче.

- а) мочевины;
- б) аммиак;
- в) глюкоза.**

30. Какие условия провоцируют возникновение резус-конфликта между матерью и ребенком, которого она вынашивает?

- а) мать резус-позитивная, ребенок резус-негативный;
- б) мать резус-негативная, ребенок резус-позитивный;**
- в) мать и ребенок резус-негативные.

31. Какое из этих утверждений неправильное?

- а) На холоде кровеносные сосуды кожи сужаются.
- б) Значительное потоотделение уменьшает объем циркулирующей в организме крови и, таким образом, снижает частоту сердечных сокращений.
- в) Слой подкожной жировой клетчатки стимулирует теплоотдачу.**

32. Лечебное питание – это использование в лечебных целях:

- А) профилактических специально составленных рационов питания и режима приема пищи;**
- Б) лекарственных растений;
- В) специальных продуктов.